



Miejsce i data koncertu:

Niniejszy dokument zawiera informacje dotyczące konstrukcji scenicznej oraz urządzeń niezbędnych do oświetlenia koncertu zespołu ENEJ.

SCENA

Scena musi być konstrukcją posiadającą aktualne atesty dla konstrukcji tymczasowych, optymalnym wymiarem jest 10 x 8 m.

Na scenie niezbędny jest podest pod perkusję o wymiarach 2 x 3 m i wysokości 50 cm.

Scena powinna być :

- wypoziomowana, stabilna oraz wykonana z obowiązującymi przepisami BHP.
- wyposażona w schody o szerokości min. 2m umożliwiające bezproblemowe wejście na scenę.
- Powierzchnia sceny powinna być wykonana lub obita z antypoślizgowego materiału (najlepiej czarny - matowy).
- W przypadku koncertów plenerowych wymagane jest osłonięcie (zabezpieczenie) sceny w tym jej boków przed: wiatrem i deszczem najlepiej czarnym materiałem (bez banerów reklamowych).
- Dojazd do sceny powinien umożliwiać bezpośredni podjazd samochodem typu Mercedes Sprinter w celu rozładunku instrumentów.
- Między sceną a stanowiskiem Realizatorów FOH niezbędny jest „tunel komunikacyjny” o szerokości min. 2m

OŚWIETLENIE

- 13x Robin LEDWASH 600 (możliwość zamiany części urządzeń na inne washe)
- 10x Clay Paky Alpha Spot QWO 800
- 8x CP Alpha Beam 300 / Sharpy
- 12x Sunstrip
- 4x Atomic 3000
- 8x Blinders
- 2x Look Unique / MDG Atmosphere / Jem K1 + wiatraki + na plenery ZR
- 1x GrandMa Fullsize 1 lub 2



Informacje dodatkowe

- Cały sprzęt używany podczas koncertu musi być sprawny i w dobrym stanie technicznym.
- Absolutny zakaz używania tanich płynów do dymiarek/hazerów!
- Na koncertach plenerowych konsola powinna być usytuowana w odległości 30-35 m centralnie w osi sceny na podeście nie wyższym niż 30 - 50 cm.
- Podczas prób oraz koncertu niezbędna jest obecność dwóch doświadczonych dobrze znających system oświetlenia na danej scenie techników z firmy oświetlającej dany koncert wyposażonych w łączność bezprzewodową.

Zasilanie

Do zasilania oświetlenia organizator koncertu, po uprzedniej konsultacji z firmą dostarczającą sprzęt oświetleniowy powinien zapewnić odpowiedniej mocy agregat prądotwórczy do wykorzystania wyłącznie dla potrzeb oświetlenia. Użycie stacjonarnego przyłącza energetycznego wymaga wyraźnej akceptacji firmy oświetleniowej.

1. Zarówno w przypadku zasilania jednofazowego jak i trójfazowego bezwzględnie wymagana jest instalacja z dodatkowym przewodem ochronnym.
2. Urządzenia zasilające: piony, rozdzielnie, podrozdzielnie muszą posiadać aktualne atesty dopuszczające je do eksploatacji.
3. Organizator koncertu zatrudniając firmę oświetleniową oraz firmę dostarczającą energię elektryczną bierze na siebie całkowitą odpowiedzialność za bezpieczeństwo wykonawców, realizatorów, i techników podczas prób oraz koncertu zespołu ENEJ.

UWAGA!!! w przypadku scen większych od w/w liczba urządzeń zmienia się. W celu ustalenia konkretnej listy sprzętu proszę o kontakt z realizatorem światła zespołu ENEJ.

Kontakt: enej.swiatlo@gmail.com

Realizator Światła: Mateusz Krzuś - 692 - 543 - 124

Zapoznałem się i akceptuję

Zapoznałem się i akceptuję

Podpis organizatora koncertu

Podpis osoby odpowiedzialnej
za oświetlenie koncertu

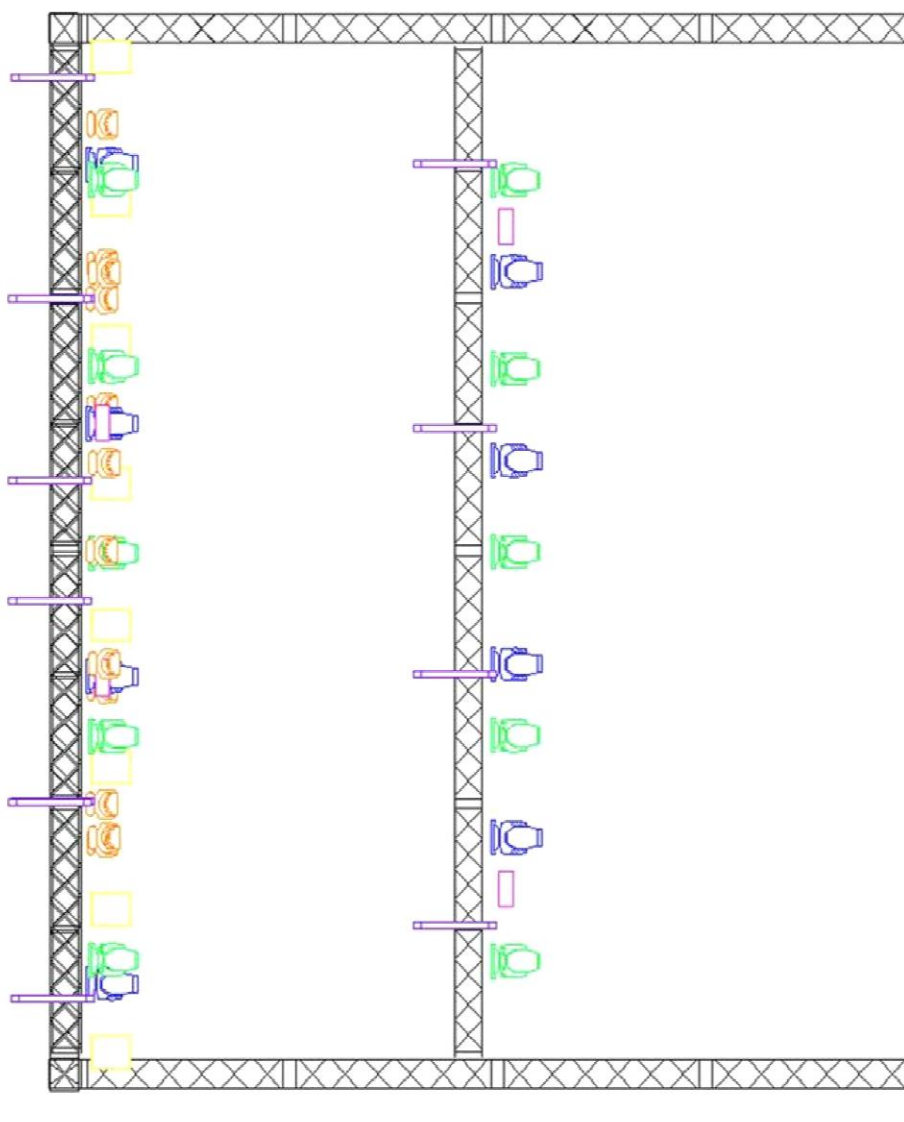
ENIEJ

RIDER - OŚWIETLENIE

- Atomic 3000
- Sunstrip Active
- Blinder
- Robin LEDWash 600
- Alpha Spot QWO 800
- Alpha Beam 300



Front

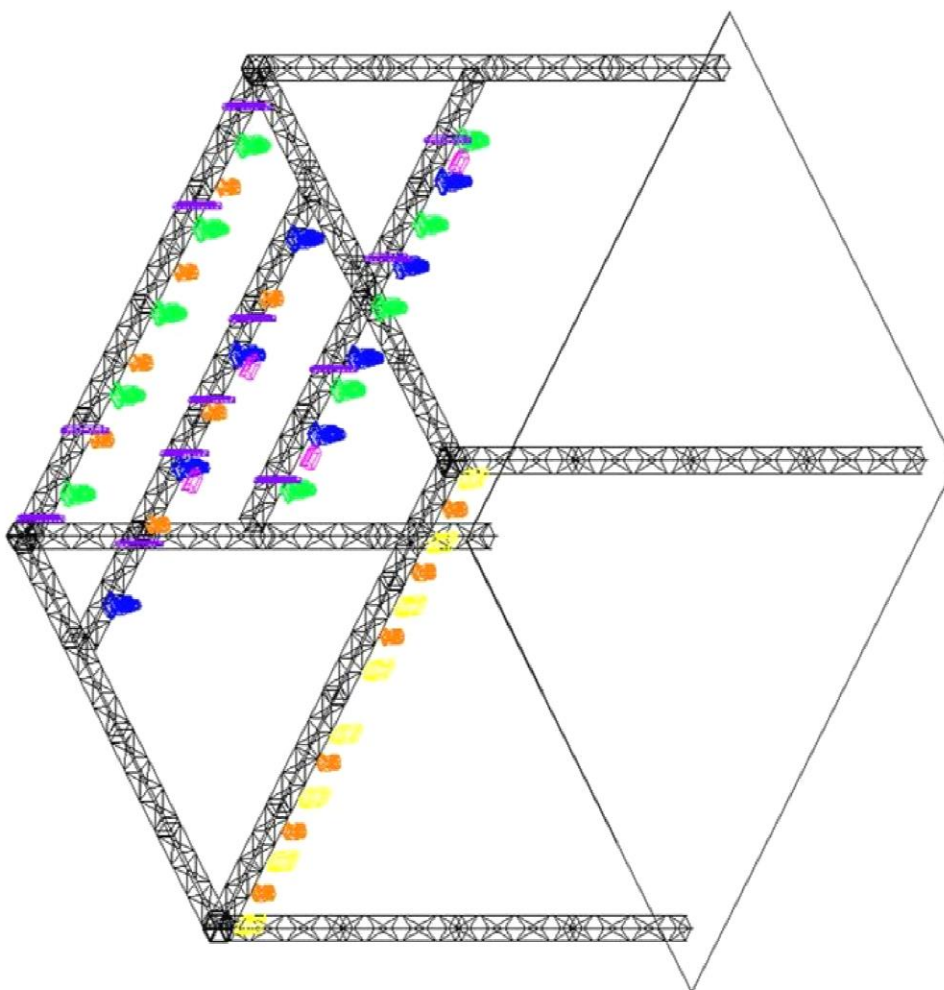


ENIEJ

RIDER - OŚWIETLENIE

- Atomic 3000
 - Sunstrip Active
 - Blinder
 - Robin LEDWash 600
 - Alpha Spot QWO 800
 - Alpha Beam 300
- 

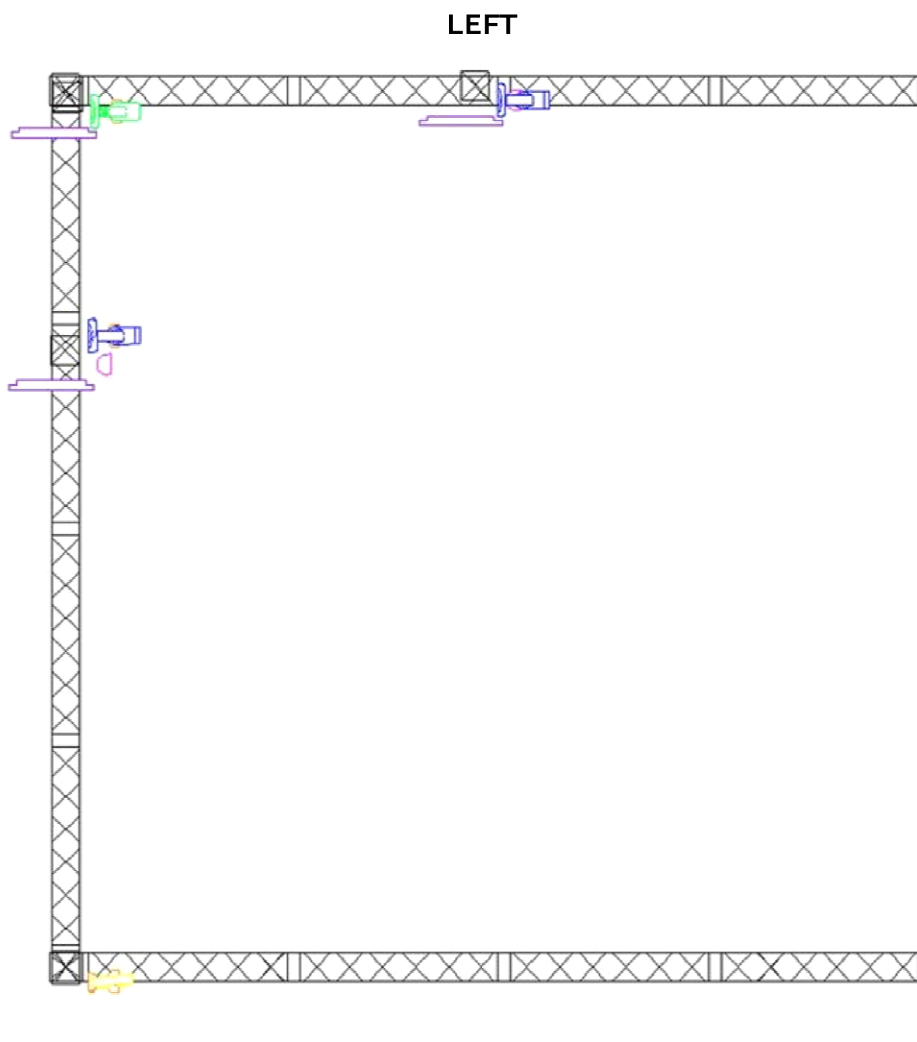
ISOMETRIC



ENEJ

RIDER - OŚWIETLENIE

- Atomic 3000
- Sunstrip Active
- Blinder
- Robin LEDWash 600
- Alpha Spot QWO 800
- Alpha Beam 300



ENIEJ

RIDER - OŚWIETLENIE

- Atomic 3000
- Sunstrip Active
- Blinder
- Robin LEDWash 600
- Alpha Spot QWO 800
- Alpha Beam 300



TOP

